

Objekt: Tõrva vesiveski;
Mälestise reg. nr.: 23313
Asukoht: Veski tn 9, Tõrva linn, Valga maakond
Omanik/valdaja: Tõrva linn

„TÕRVA VESIVESKI“
(mälestise reg nr 23313)



MUINSUSKAITSE ERITINGIMUSED
hoone remondi- ja restaureerimistöodeks

Koostaja: Mart Siilivask
Muinsuskaitseameti nõunik



MUINSUSKAITSEAMET

Tartu 2010



See teos on litsentseeritud Creative Commons Autorile viitamine + Mitteäriline eesmärk + Jagamine samadel tingimustel 4.0 Rahvusvaheline litsentsiga.

SISUKORD

SISSEJUHATUS JA ALLIKMATERJALID	2
I AJALOOLINE ÜLEVAADE.....	3
II MÄLESTISE INVENTEERIMINE	4
2.1. Hoone kirjeldus, tehnilise seisukorra hinnang ja väärtuslike hooneosade loetelu	4
2.2. Mälestiste ja hooneosade väärtushinnangud	5
2.3. Hinnang kavandatavale funktsioonile ja tegevustele	5
III ERITINGIMUSED REMONDI- JA RESTAUREERIMISTÖÖDEKS	5
1. ESMASED TÖÖD MÄLESTISE SÄILIMISE TAGAMISEKS	6
2. EDASISTE UURINGUTE VAJADUS	6
3. ÜLDISED KAALUTLUSED JA ETTEPANEKUD HOONE RESTAUREERIMISEKS:	6
4. ERITINGIMUSED HOONE KATUSE JA FASSAADIDE RESTAUREERIMISEKS	7
5. ERITINGIMUSED HOONE SISEREMONTTÖÖDEKS JA INTERJÖÖRIDE RESTAUREERIMISEKS.....	8
6. ERITINGIMUSED MÄLESTISE KAITSEVÖÖNDI PLANEERIMISEKS JA HEAKORRASTAMISEKS	9

LISA 1.

Mälestise ja kultuuriväärtusega hooneosade fotod.

LISA 2.

Kultuuriväärtusega hooneosade ja kahjustuste inventeerimise skeemid:

- 1) keldrikorruse plaan
- 2) põhikorruse plaan
- 3) katusekorruse plaan
- 4) hoone ristlõige

SISSEJUHATUS JA ALLIKMATERJALID

Käesolevad muinsuskaitse eritingimused on koostatud Tõrva veskiveski, aadressil Veski tn 9, Tõrva linn (arhitektuurimälestis, reg. nr. 23313) konserveerimis- ja restaureerimistööks.

Mälestiste omanik on Tõrva linnavalitsus, kes kavandab veskihoone restaureerimist ja tühjana seisvate ruumide kasutuselevõttu rendipindadena. Eritingimuste eesmärgiks on edasiste remont- ja restaureerimistöøde aluseks jääva restaureerimiskontseptsiooni koostamine.

Töö koostamisel on kasutatud:

- 1) Tõrva kesklinna arhitektuuriajaloolised eritingimused. Koostanud Silvi Lindmaa-Pihlak, DIAsüsteemi arhitektuuribüroo, Tallinn 1998. Muinsuskaitseameti arhiiv, A-3633;
- 2) Helme-Tõrva ajaloost. Koost. Heino Ross. Väike-Viru 2009;
- 3) Tõrva vanadel fotodel. H.-J. Villemsoni kollektsioonist. Paide 2006;
- 4) Villemson, H.-J. Seni avaldamata Tõrva pilte. Tõrva 2008;
- 5) EAA 3760-2-3794 - Patküla mõisa veskikrunt nr 478 kinnistutoimik;
- 6) EAA 1163-1-320 – Adv. büroo Hartmann-Hasselblatt-zur Mühlen-Stackelberg Tartus. Kirjavahetus Tõrva vesiveski rendi- ja omandivaidluste asjus 1917-1936;
- 7) Eesti Ajalooarhiivis leiduvad mõisaplaanid:
EAA 3760-2-3794 (1865. a.)
EAA 3724-5-2738 (1893. a.)
EAA 3724-1-1171 ja 1172 (1913)
- 8) EAA 3781-1-103, l. 1-3 (1910), l.7 (1914), l. 10 (1932);
- 9) Jaan Vali fotokogu.

I AJALOOLINE ÜLEVAADE

Tõrva linn koos praeguseni säilinud ajaloolise veskihoonega Veski tn 9 asub kunagise Patküla (sks *Overlack*) mõisa maadel. Patküla mõisa kohta on varasemad teated 1517. ja 1533. aastast. Mõis kuulus 16. sajandi esimesel poolel Overlackerite perekonnale ja läks hiljem Patkullide valdusse.¹ 18. sajandil läks mõis sugulussidemete kaudu edasi von Müllerite, seejärel Freytag von Loringhovenite perekonnale. 1818.-1848. a. oli mõisa omanikuks Reinhold Otto von Freytag-Loringhoven. Viimase pärijad müüsid mõisa 1861. aastal Dr. jur. Georg Philipp von Strykile, kelle nimele mõisavaldus kinnistati 1863. aastal. Samal ajal on alanud mõisamaade kruntimine ehituskruntideks.

1864. aastast pärineb Patküla veskimaade plaan, millel veski maa on jagatud 10 ehituskrundiks. Samal plaanil näeme ka veskihoonet koos kahe veskitammiga. Selle plaani alusel müüs Georg von Stryk veskikinnistu mölder Johann Thomsonile.² Pärast Johann Thomsoni surma (1895) oli veski mõnda aega tema pärijate valduses, kuni viimased müüsid kinnisvara 1903. aastal Strykidele tagasi.³ Vara hulka kuulus veski koos villakraasimise masinatega, mille väärtuseks loeti 7350 rubla, 5 maja koos kõrvalhoonetega 9300 rubla väärtuses, 3 väiksemat maja ja maa koos põllumajanduslike ehitistega.⁴

1903.-1917. a. oli veskikinnistu omanikuks Helme ja Patküla mõisnik Harald Georg von Stryk (1857-1917), hiljem tema lesk Gabriele von Stryk lastega. Pärast Maaseaduse väljakuulutamist jäi kinnistu senise veskirentniku Kristjan Tultsi pärijate valdusse. Stryki pärijad vaidlustasid neile kuulunud kinnistu võõrandamise, põhjendusega, et tegemist on võõrandamisele mittekuuluva tööstusettevõttega. 1924. a. märtsis leidiski Riigikohus, et kinnistu tuleb rendileandjale tagasi anda. Samal aastal sõlmiti ka uus rendileping Strykide ja Anna Tultsi vahel, mis kehtis kuni 1933. aasta kevadeni. Pärast selle rendilepingu kehtivuse lõppu kinnisvara siiski riigistati Põllutööministri otsuse alusel ja endine mõisakinnistu liideti Tõrva linna maadega.⁵ Veski jäi edasi Anna Tultsi valdusse.

Hoone ehitusloo kohta puuduvad lähemad andmed. H. Rossi Helme kirikuraamatute alusel koostatud Tõrva veski möldrite nimekiri algab möldrite Jüri ja Märťiga kes pidasid veskit aastatel 1738-1751. 18. sajandist on teada 4 möldrit, 19. sajandist kogu 22 möldrit.⁶

Juba 1862. aastal otsis Tõrva veski mölder Johann (Jaan) Tomson „Perno Postimehe“ kaudu huvilist, kes aitaks veskile juurde ehitada villa kraasimise ja

¹ Stryk, L. v. Beiträge zur Geschichte Rittergüter Livlands, Dorpat, 1877, lk 360.

² EAA 3760-2-3794, lk 45, 60.

³ EAA 3760-2-3794, lk 28.

⁴ EAA 3760-2-3794, lk 14p.

⁵ EAA 3760-2-3794, lk 62.

⁶ Ross, H. Helme-Tõrva ajaloost, lk 123.

ketramise.⁷ 1865. aastal sai temast veski omanik. 1871. a. töötasid veskis juba villakraasijad Märt ja Georg Liedemann. Seega näib, et praegune veskihoone koos villatööstuse ja villaveskiga on ehitatud 1860. aastatel. 1908. aastast pärineb veskihoone ruumijaotuse plaan, millel näeme veskit juba tema praegustes gabariitides.

Jaan Tomson, kes oli Tõrva veski möldriks aastatel 1871-1895, suri 1895. aastal 71. aasta vanuses. 1905.-1916. a. oli möldriks Kristjan Tults, kes rentis veski mõisalt 1907. aastal. Värkmeistriks oli veskis Gustav Tults. Aastatel 1925-1938 oli veski rentnikuks Anna Tults.⁸

20. sajandi algusest kuni 1930. aastateni ei ole veskihoone välisilmes toimunud märkimisväärsed muutusi. 1934. aastast pärineval fotol on hoonel ikka veel laastukatus ja katuseuuk nelja aknaga hoone tänavaküljel veskikoja kohal. Näib, et 1930. aastatel on hoonet siiski mõnevõrra kaasajastatud, arvatavasti sel ajal on paigaldatud tsingitud terasplekist katusekate (1928. a. Tõrva linna ehitusmäärusest tulenev tuleohutusnõue) ja ehitatud veranda hoone otsaküljele, mida näeme 1932.a. linnaplaanil. Katuseväljaehituste laiendamise võib tõenäoliselt dateerida juba sõjajärgsesse perioodi. Lõpuks, 1960. aastatel on hoone ida- ja lõunaküljele paigaldatud silikaattellistest vooder ja asendatud enamik avatäiteid.

II MÄLESTISE INVENTEERIMINE

2.1. Hoone kirjeldus, tehnilise seisukorra hinnang ja väärtuslike hooneosade loetelu

Tõrva veskihoone on võrdlemisi suur kahekorruseline, osalise poolkeldrikorrusega ja väljaehitatud katusekorrusega hoone. Soklikorruse seinad on maakiviseinad, avade tellisraamistus ja sillused on laotud telliskivist. Teise korruse seinad on rõhtpalkseinad, mis hooviküljel kaetud rõhtlaudvoodriga, tänavaküljele ja lõunapoolsele otsaküljele on 1960. aastatel laotud silikaatkividest vooder. Katus on algselt olnud poolkelpkatus. Hoone keskosa mõlemal küljel paiknevad katuseväljaehitused, esiküljel 8 aknaga ja hooviküljel 10 aknaga. Hoone mõlemal otsakelbal on säilinud algupärased katusekonstruktsioonid. Esimese korruse vahelaed on osaliselt puitvahelaed puittaladel ja osalt tellisvõlvid terastaladel, teise ja pööningukorruse vahelaed on puitvahelaed massiivsetel puittaladel. Hoonel on säilinud neli algupärast karniisiga telliskorstent. Katusekatteks on hoone mõlemal otsakelbal vana traditsioonilise tahvlijaotusega katuseplekk, katuseväljaehituste katteks on eterniit.

⁷ Ross, H. Helme-Tõrva ajaloost, lk 120.

⁸ Ross, H. Helme-Tõrva ajaloost, lk 120.

2.2. Hinnang kavandatavale funktsioonile ja tegevustele

Tõrva linnavalitsus kavandab eksponeerida ajaloolist veskihoonet turismiobjektina, hoonesse on kavandatud rajada turismiinfopunkt ja linna ajalugu tutvustav ekspositsioon. Ühtlasi on võimalik eksponeerida autentsena säilinud veski interjööri, korraldada näitusi jms. Hoonesse jääksid ka mõned toimivad äripinnad ja ettevõtted (komisjonikauplus, töökoda), mille tegevuse saaks siduda hoone kavandatava funktsiooniga.

Kavandatu on kooskõlas ajaloolise veskihoone säilitamise ja eksponeerimise eesmärgiga.

III ERITINGIMUSED REMONDI- JA RESTAUREERIMISTÖÖDEKS

1. ESMASED TÖÖD MÄLESTISE SÄILIMISE TAGAMISEKS

a) Välised tööd:

- 1) Hoida hoone katus vettpidavana, jälgida katusekatte seisundit ja remontida katusekatet vastavalt vajadusele, parandades või vajadusel asendades amortiseerunud või kahjustatud katusekatte osad;
- 2) Eemaldada puud ja võsa hoone vundamendi äärest ning hooldada regulaarselt hoone ümbrust;
- 3) Hooldada sadeveerenne ning tagada sadevete äravool hoone vundamendi äärest ja selleks vajalikud pinnasekalded;
- 4) Hoida korras algupärased telliskorstnapitsid, remontida ja kinnitada karniisikivid ning paigaldada sobiva kujuga katteplekid;

b) Siseruumides:

- 5) Hoida korras korstnad ja küttesüsteemi osad;
- 6) Puhastada ja korrastada veskiruumid;
- 7) Katusekorruse ruumis 5 eemaldada kahjustatud vahelaetäide ning remontida katus ja vahelaekonstruktsioonid.

MÄRKUS: Eelkirjeldatud tööd kuuluvad mälestise omaniku poolt tehtavate hooldustööde hulka ja neid võib teha ilma ehitusprojektita, kooskõlastatult maakonnainspektoriga.

2. EDASISTE UURINGUTE VAJADUS

Hoone restaureerimiseks vajalike lähteandmete saamiseks on enne hoone restaureerimisprojekti koostamist vaja läbi viia järgmised uuringud:

- 1) Hoone seina-, katuse- ja vahelaekonstruktsioonide (sh silikaatvoodriga kaetud puitkonstruktsioonide) inseneriuuringud koos konserveerimisettepanekutega;
- 2) Veski sisseseade säilinud osade uuringud ja dokumenteerimine koos konserveerimisettepanekutega;
- 3) Fassaadi algupäraste osade ja kultuuriväärtusega puitdetailide uuringud koos viimistluskihtide ja leidude dokumenteerimisega;

3. ÜLDISED KAALUTLUSED JA ETTEPANEKUD HOONE RESTAUREERIMISEKS:

Restaureerimisel tuleb taotleda hoone algupärase ilme taastamist võimalikult autentsena säilinud algupäraste hooneosade ja viimistluskihtide ning 20. sajandi esimesest poolest pärinevate fotode alusel. Arvestades teostatud hilisemate ümberehituste ulatust, on hoone

algupära ja mahulise autentsuse taotlemisel soovitav teha järgmisi mööndusi:

- 1) Puitkatuse taastamise asemel säilitada enne hoone viimast ümberehitust eksisteerinud traditsioonilisest tahvelplekist (käsitsi valtsitud tsingitud terasplekist) katusekate, katusekate puuduvad osad taastada selle eeskujul;
- 2) Säilitada hoovipoolne katuseväljaehitus olemasolevas mahus. Tänavapoolse katuseväljaehituse gabariidid taastada ajaloolistel fotodel nähtava eeskujul või sellele ligilähedasel kujul, lammutades katuseväljaehituse lõunapoolseima osa vähemalt 2 akna ulatuses;

4. 1. ERITINGIMUSED HOONE KATUSE REMONDIKS JA RESTAUREERIMISEKS

- 1) Säilitada ja restaureerida algupärase katuse toolvärgi osad, kahjustatud konstruktsiooniosad proteesida, kasutades sarnase ristlõikega kuiva ja kvaliteetset okaspuumaterjali ja traditsioonilisi tappühendusi. Katusekonstruktsiooni uued osad teha olemasoleva eeskujul, sarnase ristlõike ja kvaliteediga okaspuumaterjalist;
- 2) Säilitada ja korrastada hoone otsakelpadel säilinud käsitsi valtsitud tsingitud terasplekist katusekate. Eterniidiga kaetud katusekate osad asendada uue, olemasolevale sarnase jaotuse ja tahvlimõõduga katuseplekiga;
- 3) Traditsioonilisele plekk-katuse taastamisel projekteerida sellele katusetüübile kohane ja hästi toimiv katuserenniga (nn. sott-renniga) sadeveesüsteem;
- 4) Sadeveearavoolud lahendada nii, et sadeveed juhitaks hoone vundamendist ja soklist eemale;
- 5) Säilitada ja remontida olemasolevad algupärase kujuga punastest keraamilistest tellistest korstnad K1-K4. Korstnal K4 taastada keraamilistest tellistest korstnapits säilinud korstende K1-K3 eeskujul. Korstnapitsidele teha sobiva kujuga ja piisava ülekattega katteplekid;

4. 2. ERITINGIMUSED HOONE VÄLISREMONDIKS JA RESTAUREERIMISEKS:

5. Lammutada hoone ida ja lõunaseinalt silikaatvooder ning taastada fassaadide algupärane kujundus, sealhulgas välisseinte profileeritud voodrilaudis, algupärane räästakujundus, algupärase kujuga 6-ruuduks jaotatud puitaknad ja laudused (fotod 16-20), akende ja uste piirdelauad;
6. Säilitada ja taastada hoone algupärase fassaadidekoori elemendid ja fassaadiviimistlus säilinud originaaldetailide ja uuringute tulemuste alusel. Fassaadi puitosade viimistlemisel kasutada naturaalsel

- linaõlivärvi, maakivisokli remontimisel ja vuukimisel lubimõrti;
7. Säilitada ja restaureerida algupärased puitaknad A4, A5, A14-A16, A35-A42, A47 (fotod 16, 17, 19) ja nende originaalsulused. Puuduvad ja kahjustatud akende osad ja sepsidetailid taastada säilinud originaaldetailide eeskujul. Aknad puhastada, klaasida, kittida naturaalse linaõlikitiga ja värvida linaõlivärviga;
 8. Säilitada ja restaureerida algupärased lauduksed U4 ja U9 (fotod 18, 20) koos sepishingede ja sulustega;
 9. 1960. aastatel asendatud ukсед U6, U7, U8 ja U10 hoone tänavaküljel asendada uute, algupäraste uste eeskujuga järgivate või hoone algupäraste arhitektuuriga sobivate ustega;
 10. Vundamendi ja maakivisokli remontimisel kasutada üksnes traditsioonilisi lahendusi ja materjale (maakivi+keraamiline tellis, hüdroisolatsioonina savi). Vundamendi katmine või soojustamine algupärastest erinevate materjalidega ei ole lubatud;
 11. Elektripaigaldis (elektri jaotus- ja sisestuskilp, sisestuskaablid jms.), kütteseadmed ja muud tehnilise seadise osad lahendada hoonele sobivalt. Eriosade üld- ja detaililahendused esitada kooskõlastamiseks koos arhitektuurse projektiga. Elektrikilbi, kaablite vm. seadise osade paigaldamine fassaadile või selle ette ei ole lubatud.

5. ERITINGIMUSED HOONE SISEREMONDIKS JA RESTAUREERIMISEKS:

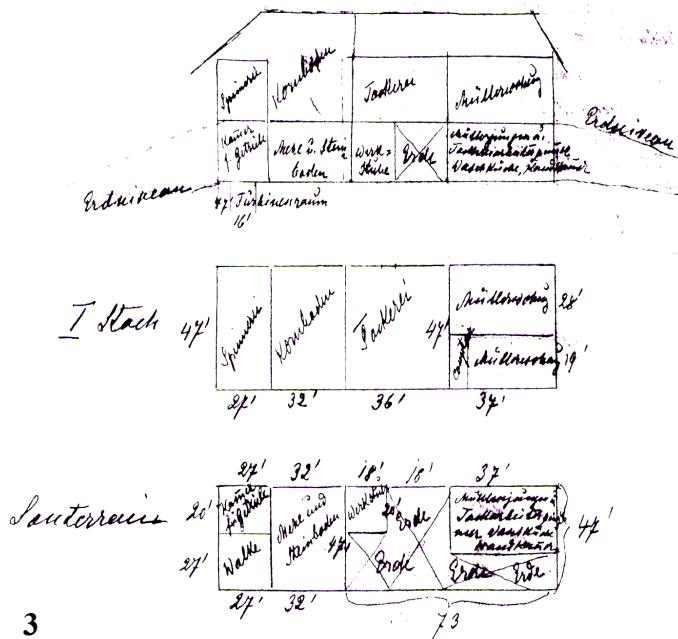
- 1) Säilitada ja restaureerida veskiruumide nr 4 ja 5 interjöörid koos säilinud veski sisseseadega (vt Lisa 2 plaanid 1-3; fotod 22-31);
- 2) Säilitada ja restaureerida keldrikorruse algupärased tellisvõlvivid ning 1. ja 2. korruse ruumide algupärased puitvahelaed;
- 3) Säilitada ja restaureerida algupärased siseuksed U11-U15 (fotod 34, 36, 37);
- 4) Uued siseuksed veskiruumides teha algupäraste kujuga lauduste U11 ja U12 eeskujul ning katusekorruse ukсед säilinud tahveluste U13-U15 (fotod 34, 36) eeskujul;
- 5) Siseseinte krohviparandused teha sobiva koostisega lubikrohviseguga ja viimistleda lubi- või kaseiinvärviga;
- 6) Säilitada ja restaureerida algupärane puittrepp TR2 koos piirdega (foto 24) ning lihtsad puittrepid TR1, TR3 ja TR4;
- 7) Säilitada ja restaureerida algupärased laudpõrandad, uute puitpõrandate tegemisel kasutada algupärastega sarnaseid, vähemalt 15cm laiusi põrandalaudu;
- 8) Pööninguruumid korrastada ja võtta kasutusele nii, et see võimaldaks algupäraste katusetarindite eksponeerimist;

6. ERITINGIMUSED MÄLESTISE KAITSEVÖÖNDI PLANEERIMISEKS JA HEAKORRASTAMISEKS

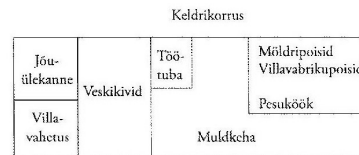
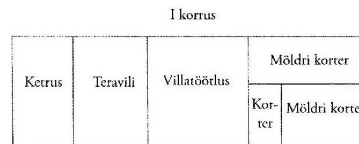
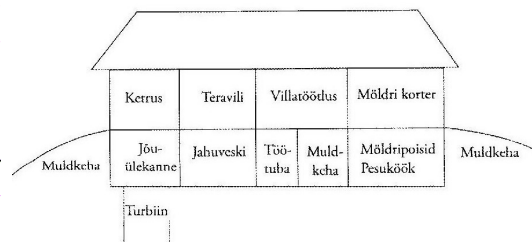
- 1) Säilitada ja korrastada veskikanal koos säilinud veskipaisu osade ja lüüsiga (foto 9, 14).
- 2) Maapind hoone ümbruses planeerida selliselt, et oleks tagatud pinnasekalded sadevete äravooluks hoonest eemale. Betoonpanduse vm. uute konstruktsioonide rajamine vundamendi äärde ei ole lubatud;
- 3) Hoone lõunaküljelt tuleb eemaldada vundamendi äärde kasvanud noored puud. Krundil kasvavate põlispuude võrasid on soovitatav aeg-ajalt kärpida ja katuse kohale ulatuvad oksad eemaldada.



1-2) Vaated Tõrva (Patküla) vesiveskile Veski tn poolt üle veskijärve 20. sajandi algul (1) ja 1930. aastate esimesel poolel (2). Veskihoonel on sindelkatus, puitseinad on kaetud rõhtlaudvoodriga. Katuseväljaehitus on üksnes hoone põhjapoolse hooneosa kohal. Nii põhi- kui pööningukorruse aknad on 6 ruuduga. Avade asukohad fassaadil vastavad praegustele. Fotod Hillar-Jüri Villemsoni (1) ja Jaan Vali (2) kogust.



3



4

Tõrva veski möldrid

1738-51	Jüri, Märt
1770	Prants
1773	Joh. Ernst Böhring
1774-76	Carl Gustav Stoltz
1780-89	Joh. Martin Stelling
1800	Kristoph Lindenberg, surn.
1802	Friedrich Ferdinand Hässeling
1804	Jaan Knoop
1805	Berend Joh. Heinze, surn. 52 a vanuses
1809-13	Magnus Virkhausen
1810	Carl Gustav Falkenberg
1814	Heldt
1815	Theinrich Detloff Eman
1816-19	Joh. Christoph Falkenberg
1822	Friedrich Salomon Stelling, surn. 42 a vanuses
1822	Joh. Friedrich Vendt
1823-26	Friedrich Vilhelm Kaeding
1836	Carl Gustav Falkenberg
1841-42	Abram Johanson
1844-45	Heinrich Georg Robert Evert
1845	Joh. Gottfried Hasenjäger
1845	sell Joh. Christoph Senf
1850	sell Christian Johanson
1853-56	Daniel Morast
1853-64	Robert Hasenjäger
1865 16.III	Johann Tomson ¹
1871-74	villakraasija Märt Liedemann
1879	villakraasija Georg Liedemann, surn. 25 a vanuses
1882	Märt Bergen, 1892 sepp
1884	sell Henn Sillmann
1889 X	omanik Johann Tomson
1890	sell Tõnis Lesdorf, surn. 52 a vanuses
1871-95	omanik Jaan Tomson, surn. 71 a vanuses
1905-16	mölder Kristian Tults, 1907 rentnik
1908	villatööstuse omanik Stryk
1909-12	värkmeister Kustav Tults
1919	omanik Georg von Stryk
1925-38	rentnik Anna Tults (Puusepp)

5

Jahu-, villa- ja lauatööstus

A. Tults, Tõrvas

Veski tn. 11/13. Telefon 20.

Alates 15. sept. s. a. kuni 20%

alandatud tööhinnad.

Villatööstuses:

Kraasimine — 35 s. klgr. (enne 40 s.)
 Kraasim. ja ketramine 65 „ „ (enne 75 s.)
 ühes korrumisega 95 „ „ (enne 110 s.)
 Kudumine — 175—200 s. kahelaidne küün.
 (enne 200—235 s.)

Lauatööstuses:

Laualõikamine — 4 s. kub. jalg.
 „ väiksel arval — 5 „ „ „
 Kantimine — 1 „ jooksev „
 Hõõveldamine — 1½ s. toll.
 „ väiksel arval — 2 s. toll.
 Servamine — ½ s. toll.

Töö häädus alati kõige parem.

3-4) Tõrva vesiveski ruumide skeem 1908. aastast ja H. Rossi koostatud joonise selgitus;

5) Tõrva vesiveski möldrite nimekiri 1738-1938 (Heino Ross, Helme-Tõrva, lk 123);

6) A. Tultsi veskitööstuse reklaamkuulutus 1930. aastatest (Tõrva vanadel fotodel, lk 214).

6



7



8



9

7-8) Vaade ümberehitatud veskihoonele Veski tn poolt 1970. aastatel ja 2006. aastal. Alge kuhu säilitanud otsakelpade katusekattteks on traditsiooniline tahvelplekk (tsingitud terasplekk). Katuseväljaehitust on lõuna suunas nelja akna võrra pikemaks ehitatud. Hoone tänavakülj ja lõunapoolne otsakülj on kaetud silikaatvoodriga, algsed 6-ruuduga aknad on asendatud juhusliku raamijaotusega akendega. 9) Vaade veskikanalile veskitiigi poolt. Fotod (7, 9) Eesti vesiveskite inventariseerimine, Valga maakond, lk 46; (8) Jaan Vali foto 2006. aastast.



10

11



12

10) Vaade veskihoone lõunapoolsele otsaküljele edelast; 11-12) Vaated hoone põhjapoolsele otsaküljele ja tänavaküljele. Fotod: Mart Siilivask, 21. 05. 2010.



13



14



15



16

13) Vaade veskihoone hooviküljele. Hooviküljel on säilinud vana voodrilaudis ja osa algupäraseid puitaknaid; 14) Veskikanali tellissillus 1987. aastal; 15) Sama detail 2010. aastal - algupärane tellissillus (foto 13, all) on remondi käigus asendatud ilmetu betoonsillusega; 16) Hoovikülje soklikorruse aken A4 ja ava tellisraamistus. Fotod: Mart Siilivask, 21.05.2010 (13, 15, 16) ; 14: Eesti vesiveskite inventariseerimine. Valga Maakond, lk 46.



17-20. HOONE AVATÄITED: 17) Aken A16 hoone hoovikülje esimesel korrusel. Aknal on säilinud algupärased sepishinged; 18) Algupärane sepishingedega lauduks U4 ja avatellissillus hoovikülje soklikorrusel; 19) Algse raamijaotusega aken A40 hoovikülje pööninukorrusel; 20) Lauduks U10 hoone tänavaküljel. Fotod: Mart Siilivask, 21.05.2010.



21



22



23

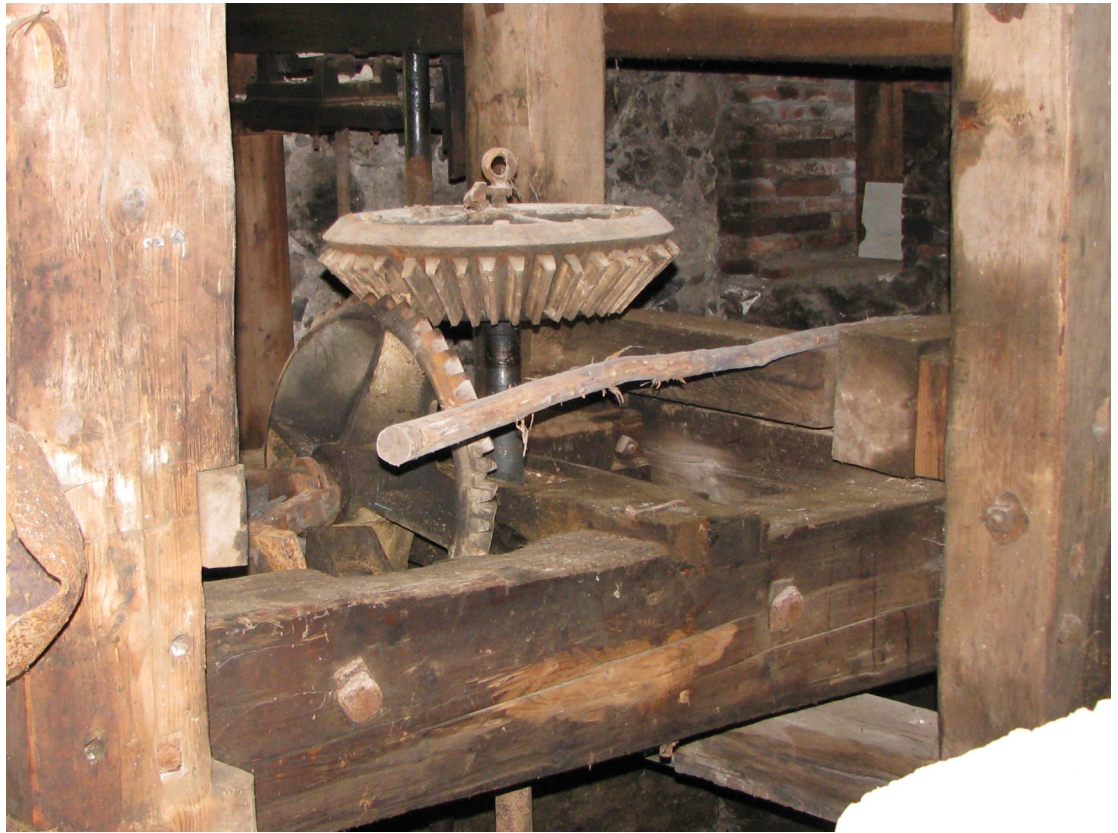


24

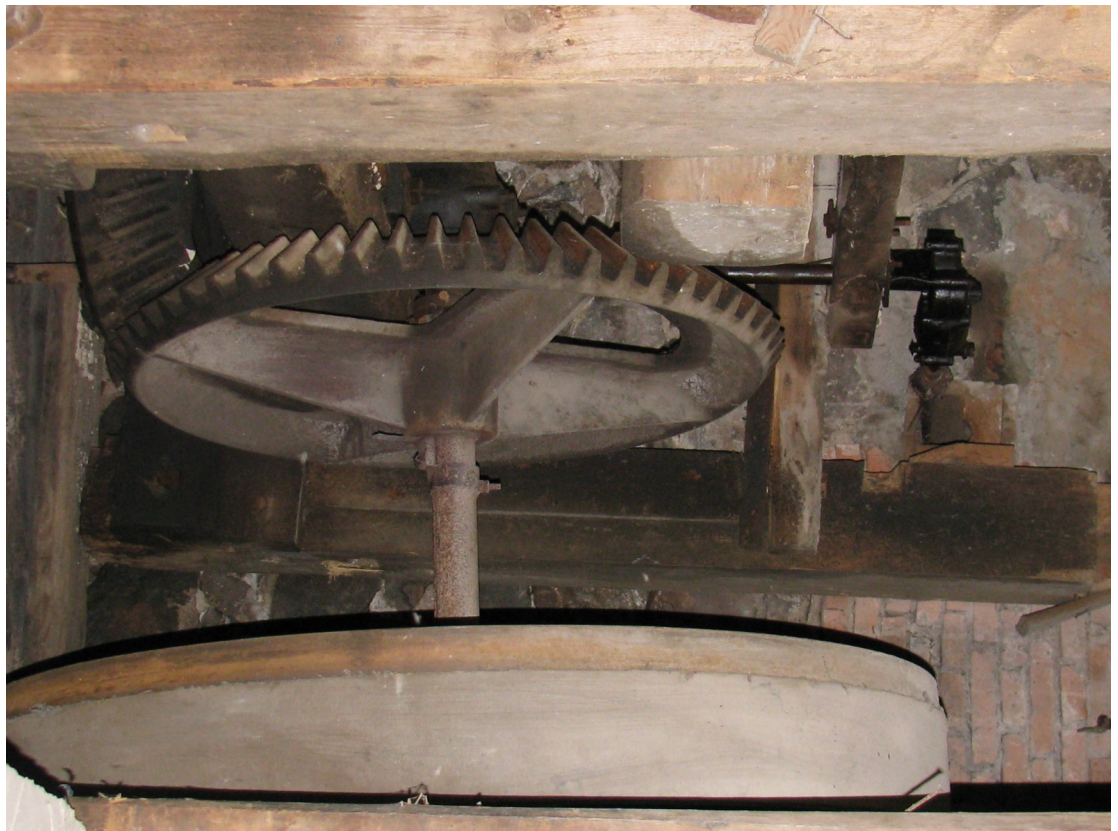
21-25. VESKI INTERJÖÖRIOSI: 21) Töökoda hoone hoovikülje keldriruumis 3; 22) Veskimehhanismid keldrikorruse ruumis 5. Ruumide 3 ja 5 lagedel on tellisvõlvid I-taladel; 23) Osa veski sisseadest esimese korruse veskiruumis 5; 24) Puittrepp TR2 originaalkäsi- puude ja rinnatisega esimese korruse veskiruumis 5. Fotod: Mart Siilivask, 21.05.2010.



26-29. VESKI INTERJÖÖRIOSI: 26) Veskikivid ja talalagi esimese korruse ruumis nr 5; 27) Hoone lõunapoolse otsakelba katusekonstruktsioon trepilt TR3; 28-29) Säilinud veski sisseseade osi esimese korruse veskiruumis nr 5. Fotod: Mart Siilivask, 21.05.2010.



30



31

30-31) VESKI INTERJÖÖRIOSI: Tõrva vesiveski turbiiniseadme ülekandemehhanismid veskihoone esimese korruse ruumis 4. Fotod: Mart Siilivask, 21.05.2010.



32-38) HOONE INTERJÖÖRIOSI: 32) Veskihoone katusekorruse ruumi nr 3 sisevaade; 33) Katusekorruse ruumi nr 7 sisevaade, tagaseinas tahvelluks U14; 34) 20. sajandi esimesest poolest pärinev tahvelluks U15; 35) Katuse läbijooksust tingitud pööninguvahelae kahjustus katusekorruse ruumi nr 5 idaseina ääres; 36) Siseukse U13 uksetahveldis; 37) Siseuks U11 ruumis 5, trepi TR3 kõrval 1930. aastatest pärineva hoiatussildiga; 38) 1960. aastatest pärinev valjuhääldi endise tootmisruumi nr 7 seinal. Fotod: Mart Siilivask, 21.05. 2010.



39



40

39) Veski põhjapoolne hoone-
tiib, paremini säilinud hoone-
osa algupärase katusemahu
ja 1930. aastatest pärineva
tahvelplekist katusega;

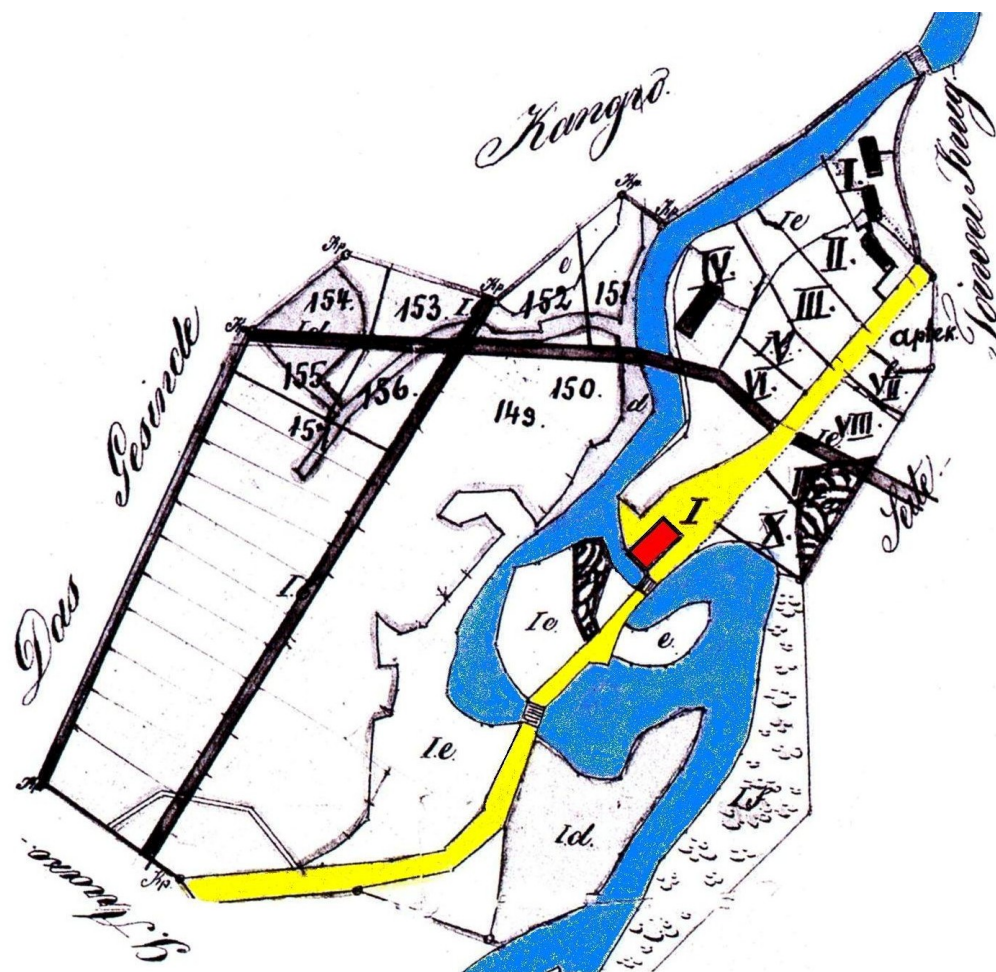
40) Hoone põhjatiivas paik-
neva komisjonikaupluse sise-
vaade;

41) Tõrva linnamiljöö Veski
tänavalt veskihoone poolt
kesklinna suunas. Ajaloolise
veskihoone taastamine pa-
randaks ühtlasi oluliselt lin-
naruumi terviklikkust.

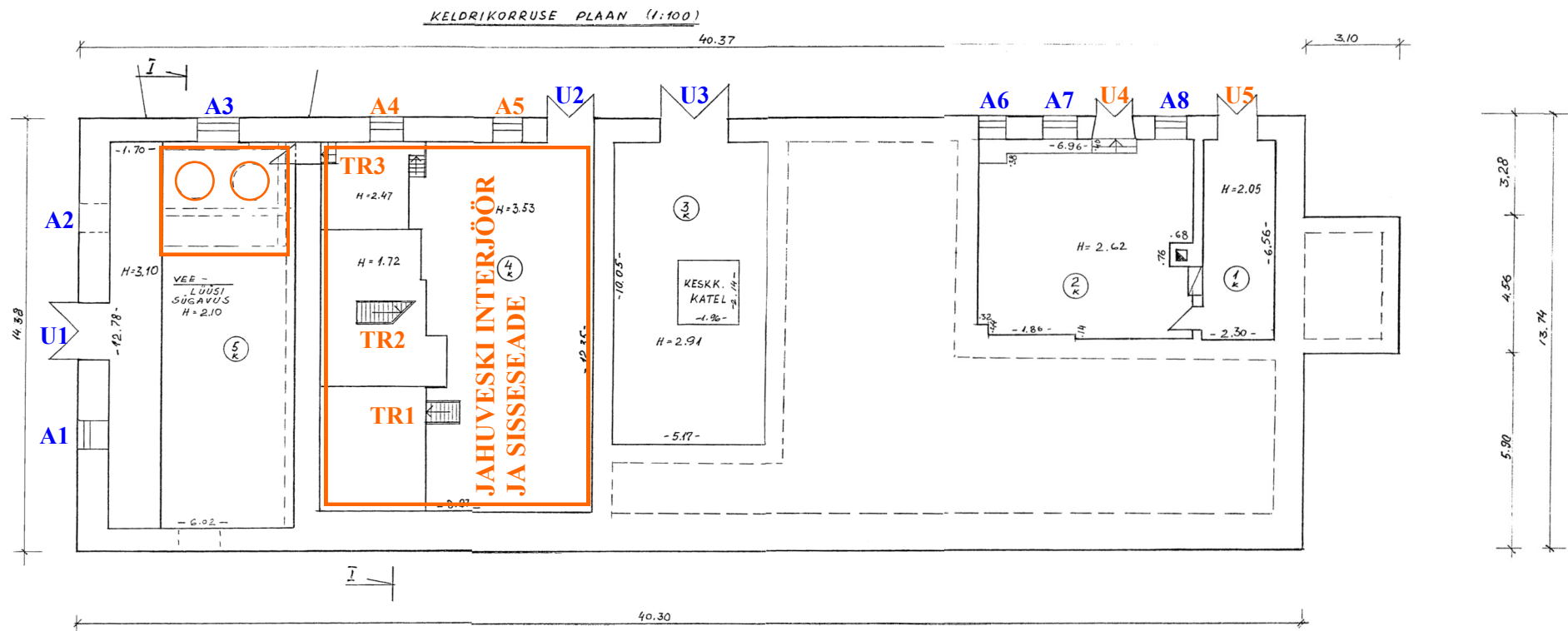
Fotod: Mart Siilivask, 21.05.
2010.



41

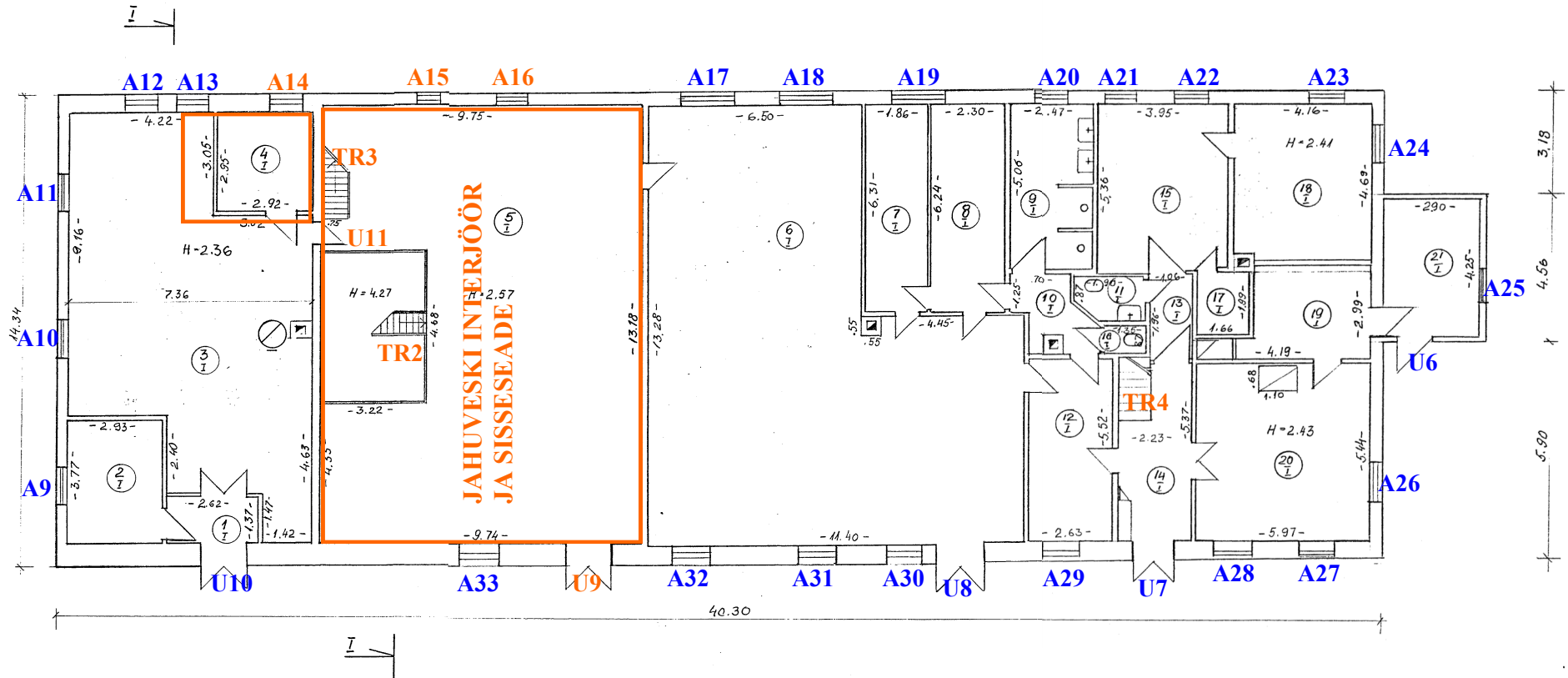


LISA 2, PLAAN 1-2: 1) Tõrva vesiveski krunt 1864. a. koostatud krundiplaanil (EAA 3760-2-3794, plaani koopia H. Rossi raamatust Helme-Tõrva,119); 2) Sama Maa-ameti hübriidkaardil (2010). Veskijärve kontuur ja seda ümbritsev maastikumuster on hästi säilinud. 1865.a. plaanil on veskihoone kujutatud praegusest hoonest umbes poole lühemana. Tõenäoliselt on tegu veski ümberhituse eelse situatsiooniga.



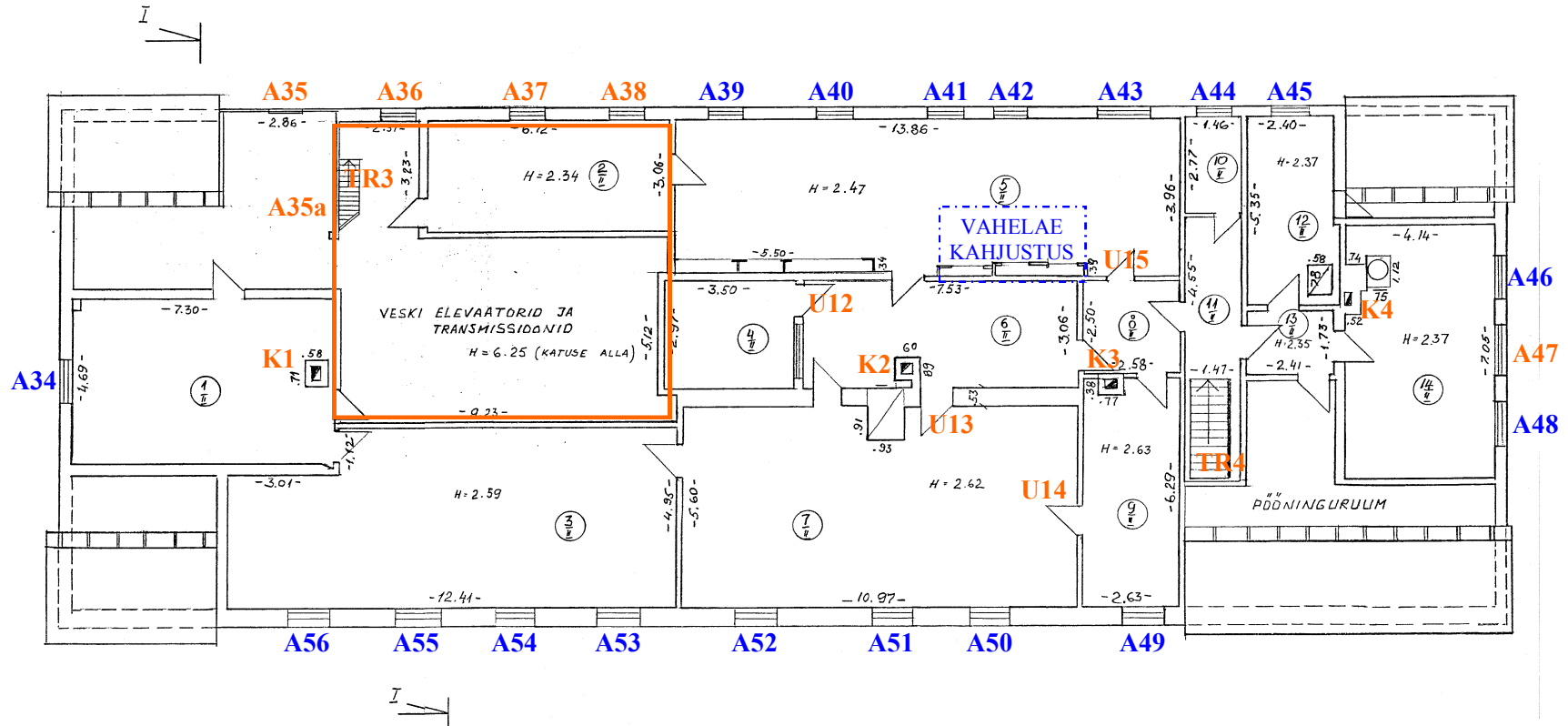
**LISA 2, PLAAN 1: TÕRVA VESIVESKI HOONE VESKI TN. 9 KELDRIKORRUSE PLAAN.
 PUNASEGA ON SKEEMIL TÄHISTATUD VESKI SISSESEADE JA MUUD SÄILITATATAVAD JA RESTAUREERITAVAD
 KULTUURIVÄÄRTUSEGA HOONEOSAD.**

I KORRUISE PLAAN 1:100



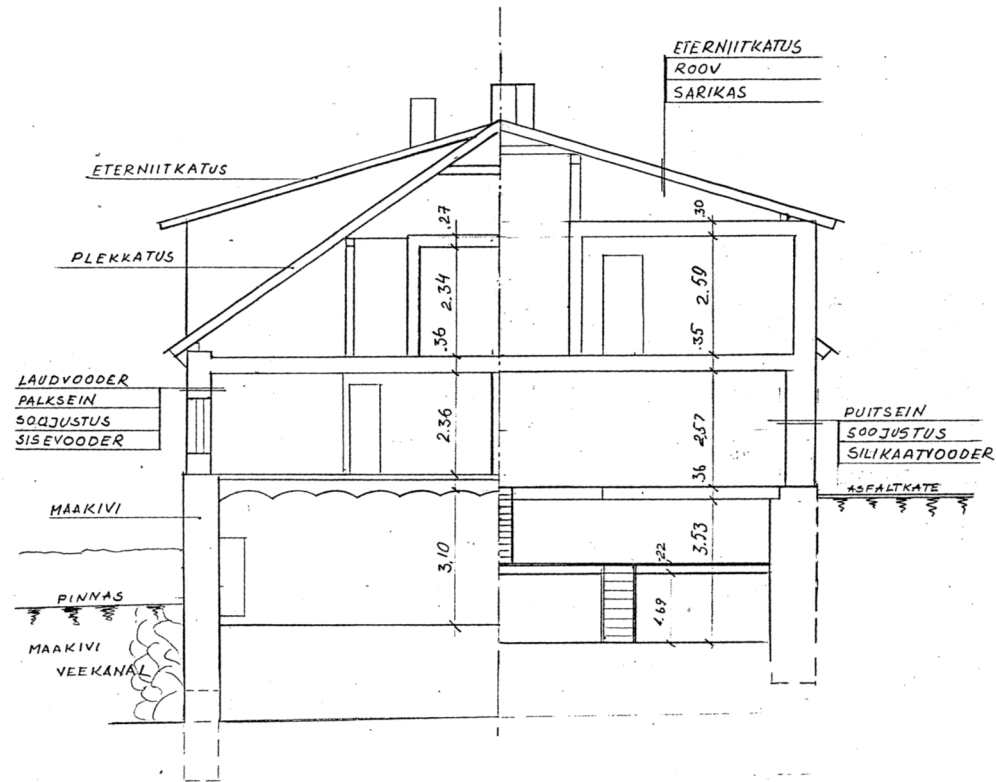
LISA 2, PLAAN 2: TÕRVA VESIVESKI HOONE VESKI TN. 9 ESIMISE KORRUSE PLAAN.
 PUNASEGA ON SKEEMIL TÄHISTATUD VESKI SISSESEADE JA MUUD SÄILITATATAVAD JA RESTAUREERITAVAD
 KULTUURIVÄÄRTUSEGA HOONEOSAD.

TEISE KORRUSE PLAAN (1:100)



LISA 2, PLAAN 3: TÕRVA VESIVESKI HOONE VESKI TN. 9 TEISE KORRUSE PLAAN.
 PUNASEGA ON SKEEMIL TÄHISTATUD VESKI SISSESEADE JA MUUD SÄILITATATAVAD JA RESTAUREERITAVAD
 KULTUURIVÄÄRTUSEGA HOONEOSAD.

10IGE I-I (1:100)



LISA 2, PLAAN 4: TÕRVA VESIVESKI HOONE VESKI TN. 9. RISTLÕIGE.